

ДОБАВЛЕНИЕ ФАЙЛОВ В ОЧЕРЕДЬ

В данной главе объясняется как добавлять файлы в очередь обработки PS/M.

Очередь (которая отображена в окне Select) содержит имена файлов, ожидающих обработки в соответствии с параметрами, установленными пользователем или по умолчанию.

Когда файл добавляется в очередь, то он становится активным, и диалоговые окна PS/M отображают текущие параметры обработки.

См. Главу 7, Определение параметров конвертирования и Главу 9, Определение параметров экспонирования.

Вы можете добавить в очередь один из следующих типов файлов:

- PostScript (PS) и Encapsulated PostScript файлы (EPS и EPSF) для конвертирования в форматы Scitex.
- CT, LW, NLW, Jobs, Page и Assign файлы для передачи на рабочую станцию Scitex по сети или для экспонирования на ФНА Doley.
- LW и NLW файлы для FAF процесса.
- PDF файлы. Предварительный просмотр PDF файлов можно осуществить с помощью программ Acrobat Reader 4.0 или Acrobat Exchange 4.0.

Примечание: синтаксический анализ для PDF файлов невозможен.

В очередь файлы могут быть добавлены со следующих локальных и внешних устройств:

- Жесткий диск
- CD-ROM
- Оптический диск
- Дискета
- Сменный диск
- PLI
- JAZ диски
- ZIP диски

Для размещения файлов в очередь вы можете:

- Добавить одиночный файл в очередь с помощью окна *Select*. См. стр. 4-3.
- Добавить группу файлов (список файлов) в очередь с помощью окна *Select*. См. стр. 4-7.
- Перетащить файл или список файлов на иконку PS/M 6.0 или в очередь. См. стр. 4-8.
- Использовать Hot Folder для автоматической обработки. См. стр. 4-8.
- Распечатать файл на Macintosh, на котором установлена PS/M. См. Приложение А, *Распечатка с удаленного Macintosh*.

Если выбрана опция *Automatic Process* в диалоговом окне *Preferences*, файлы, попавшие в очередь посредством Hot Folder или печати на RIP, проходят обработку в автоматическом режиме. (По умолчанию данная опция включена).

Если не выбрана опция *Automatic Process*, файлы, попавшие в очередь посредством Hot Folder или печати на RIP, остаются в очереди до тех пор, пока вы не щелкните по кнопке *Process* в окне *Select*.

Для всех перечисленных способов (если другое не указано) характерно следующее: когда вы добавляете PostScript или Encapsulated PostScript файл в очередь, программа PS/M анализирует его и определяет различные параметры. Данный процесс называется синтаксическим анализом. Более подробно см. Главу 5.

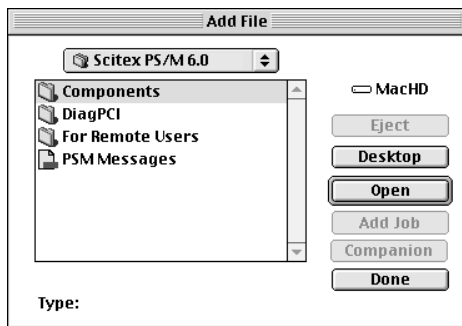
Из окна Select

Добавление одиночных файлов

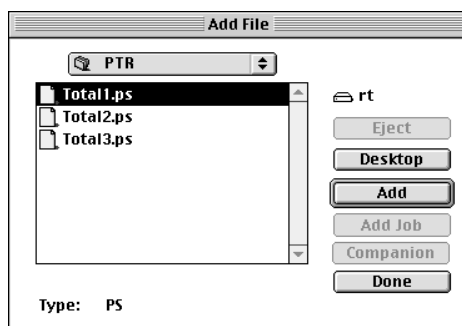
Для добавления файлов в очередь из окна Select:

1. В окне *Select* нажмите **Add** или **<⌘> <G>**; появится браузер *Add File*.

Или в меню **File** выберите **Add**.



2. Выберите файл и щелкните по нему.



Поле *Type* в нижней части браузера содержит тип файла.

3. Щелкните по **Add**; выбранный файл добавится в очередь в окне *Select*.

4. Если вы хотите добавить дополнительные файлы в очередь, повторите 2 и 3 действие.

Примечание: Файлы, отправленные в очередь, больше не отображаются в браузере *Add File*.

5. По окончании нажмите **Done**.

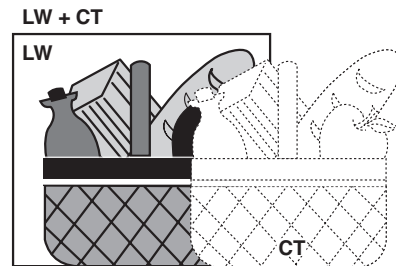
Перетаскивание

Файлы могут быть добавлены в очередь перетаскиванием с рабочего стола в поле Queue окна *Select*.

Или же вы можете перетащить файлы прямо на иконку PS/M, и они автоматически будут добавлены в очередь.

Связанные файлы

LW+СТ




Обычно связанные СТ и LW файлы содержатся в папке работы. Вы можете отправить работу в очередь PS/M для обработки и вывода. Если вы добавите одиночный СТ или LW файл в очередь, и связанный файл размещен в той же папке, то он тоже автоматически будет отправлен в очередь.

- Для предотвращения отправки связанного файла в очередь одновременно нажмите **<⌘>** и щелкните **Add**; кнопка **Companion** в браузере *Add File* станет активной.

В случае, если по каким-либо другим причинам связанный файл не был автоматически добавлен в очередь, кнопка **Companion** в браузере *Add File* станет активной.

- Для добавления связанного файла в очередь, щелкните по кнопке **Companion**, после этого в появившемся браузере выберите связанный файл, нажмите **Set**, затем **Done**; в области *Companion* нижней части окна *Select* появится имя связанного файла. Оба файла пройдут обработку одновременно.

☐ Опять же, обычно связанные СТ и LW файлы содержатся в одной и той же папке работы. При добавлении работы в очередь PS/M, СТ и LW файлы автоматически проходят обработку вместе.

 **Примечание:** Когда вы экспонируете LW файл с файлом CT, которые не являются связанными, вы можете указать параметр CT Offset. Нажмите кнопку **Offset**, которая появится в области *Companion* в нижнем левом углу окна *Select*, затем с помощью диалогового окна *Offset* установите смещение по вертикали и горизонтали.

Подключение связанных файлов:

1. В *File List* выберите LW или CT файл, которому соответствует подключаемый вами связанный файл.
2. В области *Companion* окна *Select* нажмите **Set**.
3. Выберите с помощью браузера связанный файл.

Сохранение списка файлов

Если в окне *Select* в очередь добавлен один или более файлов, то вы можете сохранить список этих файлов для дальнейшего их использования.

Сохраненный список файлов - это перечень файлов, находящихся в очереди в момент записи списка, с их параметрами обработки и экспонирования.

Для сохранения списка файлов:

1. В меню **File** выберите **Save File List**; появится браузер.
2. Используйте браузер для перемещения к тому или папке, в которые вы хотите записать список.
3. В поле *Save List As* наберите имя (по умолчанию имя - *PS File list*).
4. Нажмите **Save**; будет создан файл списка, и появится иконка PS File List.

Добавление группы файлов

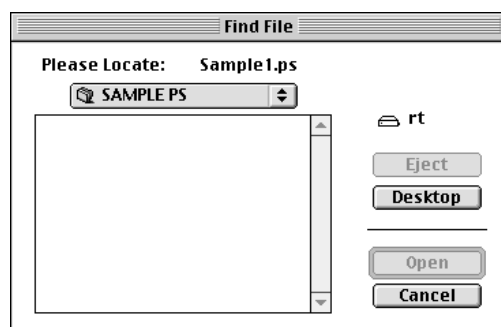
Сохраненный список файлов может быть добавлен в очередь в окне *Select*. Данный список файлов может быть размещен или вместо уже имеющихся в очереди файлов, или дополнительно к ним.

Примечание: При добавлении сохраненного списка файлов процесс синтаксического анализа не выполняется (так как он уже был осуществлен перед созданием самого списка, при добавлении в очередь отдельных файлов). Подробнее см. Главу 5.

Для добавления списка файлов в конец списка файлов, отображенных в очереди:

1. В окне *Select* нажмите **Add**; появится браузер *Add File*.
2. Найдите сохраненный список файлов и выделите его.
3. Щелкните **Add**.
4. Щелкните **Done**; выделенный список добавлен в очередь.

Примечание: Если программа PS/M не может обнаружить файл из выделенного списка, то она предлагает вам найти его. Возможно, программа не может обнаружить файл, потому что он был перемещен или удален после создания списка, или же он находится на внешнем носителе, который в настоящий момент не подключен к Macintosh.



Воспользуйтесь браузером для поиска отсутствующего файла, выделите его.



Использование иконки PS/M

Файлы типа PostScript, EPS, CT, LW, NLW, Page, Assign файлы, Jobs и сохраненные списки файлов могут быть помещены в очередь перед открытием программы PS/M.

- Перетащите файл или список файлов из любой папки на иконку PS/M; откроется программа PS/M, и файл(ы) появится в очереди в окне *Select*.

Использование Hot Folder

Другим способом добавления файлов в очередь для автоматической обработки является использование Hot Folders. Любая папка может быть определена как Hot Folder. См. Главу 3 для получения информации по определению Hot Folders. С Hot Folders можно использовать Page, Assign файлы, Jobs, PostScript, EPS, CT, LW, NLW. При попадании в Hot Folder файла поддерживаемого типа он автоматически добавляется в очередь PS/M.

Вы можете создать множество Hot Folder, причем с разными параметрами. Файлы, добавляемые в Hot Folder, обрабатываются в соответствии с заданными для этой папки параметрами.

Если в диалоговом окне *Preferences* выделена опция *Automatic Process*, то файлы, попадающие в очередь через локальную Hot Folder, автоматически обрабатываются в соответствии с текущими заданными по умолчанию параметрами обработки.

Если не выбрана опция *Automatic Process*, файлы, размещенные в очередь через Hot Folder, не обрабатываются до тех пор, пока вы не щелкните по кнопке **Process** в окне **Select**.

Для настройки параметров обработки файлов, размещаемых в очередь через локальную Hot Folder, необходимо переопределить значения по умолчанию перед отправкой файлов в Hot Folder; или убедиться, что опция *Automatic Process* выключена, и настроить рабочие параметры для выделенных файлов перед нажатием на *Process*.

См. Главы 7 и 9 для получения информации о доступных параметрах обработки.

Если вы добавили отдельные CT или LW файлы в очередь, они выведутся отдельно. Для вывода CT и LW элементов вместе добавьте работу, которая содержит CT/LW элементы, в очередь.

Для добавления файлов в очередь PS/М через Hot Folder:

1. Определите Hot Folder. *Подробнее см. Главу 3.*
2. Если вы хотите, чтобы файлы были обработаны в автоматическом режиме, выберите **Automatic Process** в диалоговом окне *Preferences*.
Для предварительного просмотра до конвертации отключите опцию **Automatic Process**. Файл будет добавлен в очередь, но не обработан. *См. Главу 5, Предварительный просмотр файлов.*
3. Перетащите файлы типа PS, EPS, CT и LW/NLW в требуемую папку Hot Folder или создайте файл (из приложения DTP) в Hot Folder.
☐ Папка с именем *FilesPutInQueue* будет автоматически создана в Hot Folder после того, как здесь впервые будет обнаружен какой-либо файл. Входные файлы из папки очереди будут помещены в папку *FilesPutInQueue* и останутся там до тех пор, пока идет процесс их обработки. Входные файлы будут удалены из папки *FilesPutInQueue* только, если в диалоговом окне *Preferences* выделена опция **Delete PostScript file after RIP**.



Управление очередью

Программа PS/М позволяет управлять файлами, появляющимися в очереди в окне *Select*.

Управлять очередью вы можете следующим образом:

- Удалять файлы
- Менять очередность файлов
- Временно приостанавливать обработку файлов
- Сохранять всю очередь (открыть ее можно будет позднее)
- Определить параметры обработки. *См. Главы 7 и 9.*

Удаление файлов

- Для удаления файла из очереди выделите требуемый файл и нажмите **Remove**.
- Для удаления всех файлов из очереди нажмите **Reset**.

Временная приостановка обработки файлов

По умолчанию программа PS/M обрабатывает каждый файл, который попадает в очередь.

Вы можете сделать так, чтобы некоторые файлы оставались в очереди, но не подвергались обработке (до тех пор, пока вы не решите обработать их).

1. Выделите желаемый файл в очереди.
 2. Щелкните слева от имени желаемого файла; там появится иконка, показывающая, что файл не будет обрабатываться (т.е. когда подходит очередь данного файла, программа пропускает его). Кроме того, файл перемещается в конец списка.
- Для удаления этой иконки щелкните по ней. Файл будет обработан, как только подойдет его очередь.

Примечание: Во время обработки та же самая иконка появляется, если возникают какие-либо проблемы, и процесс обработки файла прерывается.

Как добавлять файлы в очередь

Метод	Режим	Операция	Поддерживаемые типы файлов
Кнопка Add или опция Add	Локальный	Ниже очереди нажмите Add , затем выделите файл или сохраненный список файлов. Или из меню File выберите Add , затем файл или сохраненный список файлов.	PostScript Scitex Jobs, Pages, Assign Files Scitex CT Scitex LW/NLW Saved File Lists PDF
Перетаскивание файла в очередь	Локальный & Удаленный	Перетащите файл из любой папки в очередь в окне <i>Select</i> .	PostScript Scitex Jobs, Pages, Assign Files Scitex CT Scitex LW/NLW Saved File Lists PDF
Натаскивание на иконку PS/M	Локальный	Натащите файл или список файлов на иконку программы PS/M.	PostScript Scitex Jobs, Pages, Assign Files Scitex CT Scitex LW/NLW Saved File Lists PDF
Открытие списка файлов	Локальный	Из меню File выберите Open File List/Select , затем выберите сохраненный список файлов и замените им текущий список файлов.	Saved File Lists

Метод	Режим	Операция	Поддерживаемые типы файлов
Hot Folder	Локаль- ный & Удален- ный	<p>Из меню File выберите Input from Queue, затем выберите папку, в которую поместить файл.</p> <p>Дополнительно в окне <i>Preferences</i> выберите Automatic Process.</p> <p>Перетащите (или сохраните) файлы в назначенную папку; они добавятся в очередь и будут обработаны в соответствии с параметрами, определенными для этой папки.</p> <p>Замечание: Если у вас два Macintosh с установленной программой PS/M, и один отдан под растеризацию, а другой - под экспонирование, создайте Hot Folder на втором, затем подключите его к первому. На первом Macintosh определите выводную папку как Hot Folder.</p>	<p>PostScript Scitex Jobs, Pages, Assign Files Scitex CT Scitex LW/NLW Saved File Lists PDF</p>
Scitex RIP Server (VIP Setup)	Удален- ный	<p>На удаленном Macintosh выберите Macintosh, на котором PS/M установлена как LaserWriter устройство.</p> <p>Напечатайте файл, направив его на Macintosh, где установлена PS/M; файлы посылаются и обрабатываются в соответствии с установками VIPSetup. См. Приложение А</p>	<p>PostScript Open Mas Application Files</p>